

TOPDON

*Безопасность всегда
прежде всего!*



JUMPSURGE 2000

ПУСКОВОЕ УСТРОЙСТВО

Для транспортных средств со всеми типами 12-вольтовых свинцово-кислотных (Wet, Gel, MF, Cal, EFB, AGM, VRLA) аккумуляторов

РУКОВОДСТВО ПОЛЬЗОВАТЕЛЯ

СОДЕРЖАНИЕ

| | |
|---|----|
| 1. Безопасность и меры предосторожности | 3 |
| 2. Комплектация | 5 |
| 3. Обзор устройства | 8 |
| 4. Инструкция по работе с устройством | 9 |
| 5. Часто задаваемые вопросы | 12 |
| 6. Технические характеристики | 13 |
| 7. Гарантия | 14 |

1. БЕЗОПАСНОСТЬ И МЕРЫ ПРЕДОСТОРОЖНОСТИ

Для Вашей безопасности и безопасности окружающих, ВНИМАТЕЛЬНО ПРОЧИТАЙТЕ ЭТО РУКОВОДСТВО ПО БЕЗОПАСНОСТИ.

- Это устройство можно использовать только для запуска транспортных средств с напряжением 12 Вольт.
- Используйте ТОЛЬКО те зажимы, которые идут в комплекте с данным устройством.
- НЕ используйте устройство вместо автомобильного аккумулятора.
- НЕ используйте устройство в качестве аккумуляторного зарядного устройства.
- НЕ оставляйте устройство на аккумуляторе после запуска двигателя.
- Отсоедините устройство в течении 30 секунд после запуска, в противном случае устройство может выйти из строя.
- НЕ производите попыток запуска во время зарядки внутренней батареи устройства.
- Запускайте транспортные средства только тогда, когда уровень заряда батареи устройства более 50%.
- Если двигатель не запускается с первой попытки, отсоедините зажимы от аккумулятора и подождите не менее 20 секунд до повторного подключения. НЕ ДЕЛАЙТЕ более трёх попыток запуска в течении двух минут. В противном случае устройство может выйти из строя.
- НЕ оставляйте устройство под прямыми солнечными лучами или в местах с высокой температурой.
- НЕ помещайте устройство в высокотемпературную или низкотемпературную среду надолго. Рабочая температура составляет от -10°C до 40°C.
- НЕ вскрывайте и не разбирайте устройство.
- Проверяйте уровень заряда батареи устройства каждые два месяца и заряжайте его регулярно.

- НЕ пытайтесь запускать поврежденный или замерзший аккумулятор.
- Несовместимые или поврежденные батареи могут взорваться, если устройство используется не по назначению.
- НЕ используйте устройство, если шнуры питания, зажимы или корпус повреждены.
- Очистите клемму аккумулятора, если она загрязнена или покрыта коррозией, вытрите насухо.
- НЕ курите и убедитесь, что исключена возможность появления искр и близости нет открытых источников огня.
- При работе свинцово-кислотных аккумуляторов выделяется крайне взрывоопасный газ – смесь водорода и кислорода. Поэтому необходимо обеспечить **хорошую вентиляцию** помещения.
- Надевайте защитные очки при работе с аккумуляторами.
- Снимите все личные вещи из металла, такие как кольца, цепочки и часы при работе с аккумуляторами.
- Поместите устройство как можно дальше от аккумулятора. Не кладите устройство на аккумулятор.
- Будьте осторожны! Внутри аккумулятора находится жидкость (электролит), которая может протечь через клапаны. Электролит – это раствор серной кислоты в дистиллированной воде. В случае попадания электролита на кожу или в глаза, немедленно промойте повреждённый участок большим количеством воды во избежание появления ожогов и **незамедлительно обратитесь к врачу.**
- Не погружайте устройство в воду.
- Храните и используйте устройство в недоступном для детей месте.
- Храните устройство в хорошо проветриваемом и сухом помещении.
- При транспортировке устройства помещайте его в защитную упаковку.
- Не выбрасывайте устройство вместе с бытовыми отходами. Отслужившее свой срок устройство подлежит сдаче на специальные сборные пункты.

2. КОМПЛЕКТАЦИЯ

Пусковое устройство JUMPSURGE 2000

Зажим типа «крокодил»

Кабель Туре-С

Нейлоновая сумка

Руководство пользователя

3. ОБЗОР УСТРОЙСТВА

Об устройстве

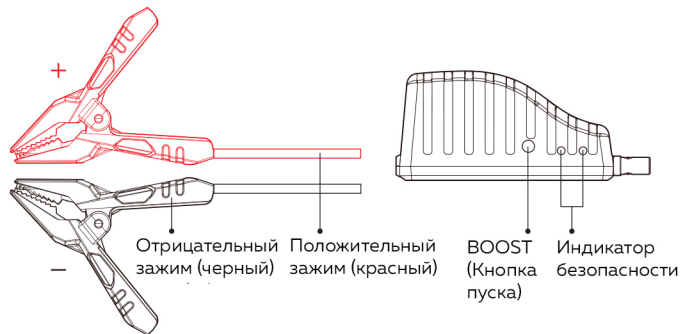
JUMPSURGE 2000 является портативным пусковым устройством, которое обеспечивает пусковой ток до 2000 ампер для запуска 12В свинцово-кислотных (Wet, Gel, MF, CaI, EFB, AGM, VRLA) аккумуляторов.

Обеспечивает быстрый и безопасный запуск двигателей транспортных средств (автомобилей, лодок, мотоциклов, квадроциклов, газонокосилок, тракторов, грузовиков и т. д.) с 12-вольтовым питанием.

Пусковое устройство рассчитано на запуск бензиновых двигателей объемом до 8 литров и дизельных двигателей объемом до 6 литров.

С возможностью запуска устройства 35 раз на одном заряде.

Его также можно использовать в качестве повербанка для быстрой зарядки электронных устройств, таких как телефоны и планшеты, либо служить источником питания для устройств, работающих на постоянном токе.



Руководство по индикатору безопасности:

| | |
|--------------------------------------|--|
| Горит зелёным | Устройство готово к использованию. |
| Горит красным | Неправильно подключены зажимы к аккумулятору транспортного средства (ТС). |
| Мигает зелёным | Уровень заряда аккумулятора транспортного средства слишком низкий. Нажмите кнопку «BOOST» и подождите, пока индикатор безопасности не загорится зелёным. Затем запустите ТС в течение 30 секунд. |
| Индикатор не горит | Возможно аккумулятор ТС полностью разряжен. Убедитесь, что вы правильно подключили зажимы к аккумулятору ТС. Затем нажмите кнопку «BOOST» и подождите, пока индикатор безопасности не загорится зелёным. Затем запустите ТС в течение 30 секунд. |
| Попеременно мигает красным и зелёным | Вы сделали 4 попытки пуска в течение 10 минут. Отсоедините зажимы и подключите снова, чтобы повторить попытку. |

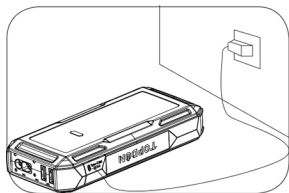
Фонарик

| |
|---|
| Нажмите кнопку питания один раз, чтобы включить пусковое |
| Нажмите и удерживайте кнопку питания в течение 3 секунд, чтобы включить фонарик. Затем нажимайте на кнопку включения для переключения между фонариком, стробоскопом, SOS и выключением. |

4. ИНСТРУКЦИЯ ПО РАБОТЕ С УСТРОЙСТВОМ

Зарядка устройства

Продукт поставляется частично заряженным и должен быть полностью заряжен перед использованием. Зарядите устройство через входной порт Type-C.



ПРИМЕЧАНИЕ. Запускайте ТС только тогда, когда уровень заряда аккумулятора пускового устройства превышает 50%.

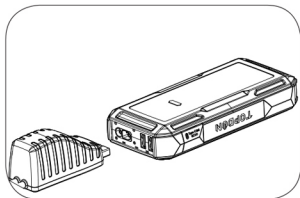
Это устройство можно использовать только для запуска ТС с напряжением 12 Вольт.

ВАЖНО:

Убедитесь, что вы отключили все силовые нагрузки ТС, включая фары, радио, кондиционер и т. д., прежде чем пытаться завести ТС от устройства.

Шаг 1:

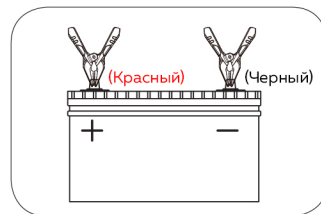
Подключите синий конец соединительного кабеля к разъёму устройства.



Шаг 2:

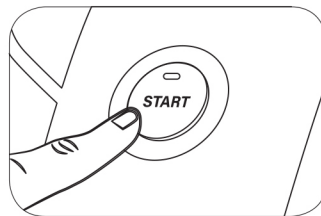
Подсоедините зажимы к аккумулятору ТС. Красный зажим к положительной полярности (+), черный зажим к отрицательной полярности (-). Индикатор безопасности загорится зелёным, устройство готово к работе.

ПРИМЕЧАНИЕ. Проверьте подключение, если загорелся индикатор безопасности или звучит звуковой сигнал.



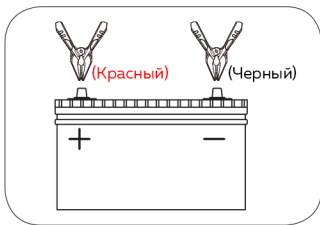
Шаг 3:

Попробуйте завести ТС. Если это не удастся, отсоедините зажимы от аккумулятора ТС и подождите примерно 20 секунд, затем снова подключите и повторите попытку. Не пытайтесь совершить более 3 попыток запуска в течение 2 минут.



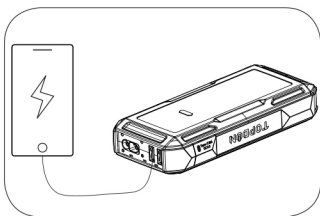
Шаг 4:

После успешного запуска снимите зажимы с ТС, затем отсоедините соединительный кабель из разъёма устройства. Устройство автоматически отключится через несколько секунд.



Другие функции

Это устройство можно использовать в качестве повербанка. Нажмите кнопку питания один раз, чтобы включить пусковое устройство. Затем вы можете быстро зарядить свой телефон или планшет через выходной порт USB. Или используйте его для питания устройств постоянным током (макс. 16,8В/10А) через выходной порт постоянного тока.



5. ЧАСТО ЗАДАВАЕМЫЕ ВОПРОСЫ

В: Сколько раз JS2000 может запустить ТС при полной зарядке?

О: До 35 раз. Это зависит от мощности двигателя ТС и мощности аккумуляторной батареи ТС.

В: Как выключить JS2000?

О: Он автоматически отключится без использования.

В: Можно ли запустить 24В автомобиль.

О: Нет, только 12В.

6. ТЕХНИЧЕСКИЕ ХАРАКТЕРИСТИКИ

| | |
|----------------------|--|
| Модель | JUMPSURGE2000 |
| Ёмкость батареи | 16000 мАч, 3,7В / 59,2Вт/ч |
| Выход | USB1 QC18Вт, 5В/9В/12В; USB2 5В 2А; Макс. постоянный ток 16,8В/10А |
| Вход | Type-C 5В/3А, 9В/2А |
| Пиковый ток | 2000А |
| Рабочая температура | от -10°C до 40°C |
| Температура хранения | от -20°C до 75°C |
| Класс защиты корпуса | IP54 |

7. ГАРАНТИЯ

Гарантия TOPDON

TOPDON гарантирует своему покупателю, что продукция компании не выйдет из строя в течении 12 месяцев с даты покупки (Гарантийный срок).

TOPDON не несет ответственности за любой случайный или косвенный ущерб, возникший в результате неправильного использования устройства.

Гарантия недействительна в следующих случаях:

- Неправильное использование, разборка, ремонт в неавторизованных сервисах.
- Неосторожное обращение и нарушение режима эксплуатации.

Примечание. Вся информация в этом руководстве основана на самой последней информации, доступной на момент публикации, и мы не можем гарантировать ее точность или полноту. TOPDON оставляет за собой право вносить изменения в гарантию без предварительного уведомления. При предъявлении претензии товар необходимо вернуть в точку продажи вместе с чеком: в полной комплектации, включая упаковку, инструкцию, все дополнительные разъёмы.

Гарантийное обслуживание:

Телефон: +7 (495) 972-37-78

Адрес:

Московская обл., Одинцовский район, пос. Новоивановское,
Можайское шоссе, владение 165,
стр.1, пав. 10

УСТРОЙСТВО РАЗРАБОТАНО И ПРОИЗВЕДЕНО:

TOPDON TECHNOLOGY Co. LTD

www.topdon.com | support@topdon.com | +86-755-21612590

Unit 2005 20/F, No.3040 Xinghai Avenue, Qianhai Shimano

Tower, Qianhai Shenzhen-Hong Kong

Cooperation Zone, Shenzhen, P.R.China | 518000

